



LAPPEENRANNAN KAUPUNKI

Lappeenrannan pienvesistöjen ja kylien
osayleiskaava: Iitiä–Pulsa osa-alue

Lähtötietokyselyn vastauskooste



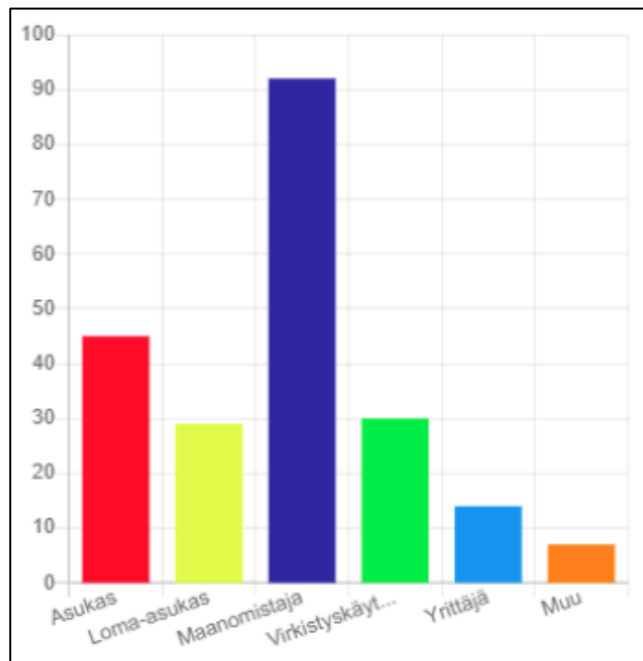
LPR/1410/10.02.02/2022

LAPPEENRANNAN PIENVESISTÖJEN JA KYLIEN OSAYLEISKAAVA, IITIÄ–PULSA OSA-ALUE LÄHTÖTIETOKYSELYN VASTAUSKOOSTE

Lappeenrannan pienvesistöjen ja kylien osayleiskaavan aloitusvaiheen lähtötietokysely oli ensimmäisen kerran avoinna 21.6.–14.9.2021 ja toisen kerran 4.4.–16.5.2022 välisen ajan. Kyselystä tiedotettiin laajasti kaavan vireille tulon yhteydessä kaavan osallistumis- ja arviointisuunnitelman mukaisesti. Kyselyn tavoitteena oli selvittää osallisten tietoja ja näkemyksiä osayleiskaava-alueen nykytilasta ja tulevasta maankäytöstä. Osallisia ovat alueen asukkaat, loma-asukkaat, maanomistajat, virkistyskäyttäjät, yrittäjät ja muut osalliset.

Kyselyn teemoja olivat virkistys- ja luonto-kohteet, kulttuuriympäristöt, rakentaminen ja elinkeinotoiminta. Kysely toteutettiin verkkokyselynä, jossa osalliset saivat merkitä näihin teemoihin liittyviä kohteita kartalle, ja kertoa niistä myös sanallisesti. Maanomistajille kohdennettujen, oman kiinteistön kehittämiseen liittyvien kysymysten vastauksia ei käsitellä tässä koosteessa.

Verkkokyselyihin osallistui yhteensä 146 vastaajaa, jotka merkitsivät 614 karttavastausta. Pieni osa vastauksista sijaitsi kaava-alueen ulkopuolella. Kyselyssä eniten vastauksia saatiin maanomistajilta, joilta saatiin yhteensä 92 vastausta. Vastaajista alueen asukkaita oli 45, loma-asukkaita 29, virkistyskäyttäjiä 30 ja yrittäjiä 14.



Kuva 1. Kyselyn vastaajien roolit alueella

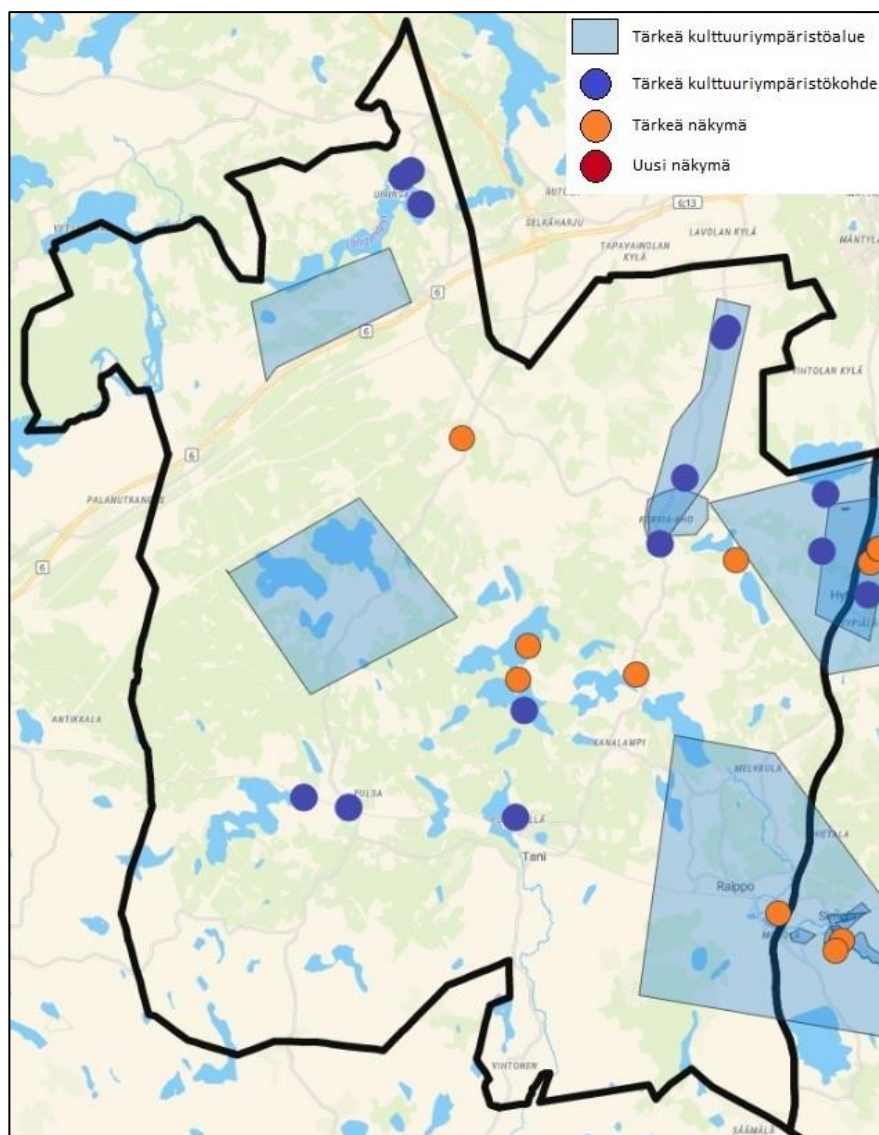
Lähtötietoja saatiin myös puhelimitse, sähköpostitse ja kirjeitse yhteensä 57 vastausta. Näistä vastauksista lähes kaikki koskivat oman kiinteistön kehittämistä. Vastaukset on esitetty tässä koosteessa verkkokyselyn vastausten yhteydessä siltä osin, kuin ne koskivat muita lähtötietokyselyn aiheita.

Lähtötietokyselyiden tekemisen jälkeen Lappeenrannan pienvesistöjen ja kylien osayleiskaavan kaava-alue on jaettu kolmeen osa-alueeseen: Iitiä–Pulsa, Kasukkala–Vainikkala ja Joutseno. Tässä vastauskoosteessa käydään läpi kyselyn tulokset teemoittain. Jokaisesta teemasta kerrotaan ensin koko alueelta saaduista vastauksista yleisesti, minkä jälkeen kerrotaan tarkemmin Iitiä–Pulsa osa-alueelta koskevista vastauksista.

1. KULTTUURIYMPÄRISTÖT JA MAISEMAT

Tärkeitä kulttuuriympäristöalueita ja -kohteita merkittiin kaikille alueille yhteensä 35 kappaletta 24 eri vastaajan toimesta. Merkinnän kohteena olivat erityisesti perinteikkäät maalaismaisemat kylineen ja peltoineen. Vastaajat haluavat säilyttää kylät ja peltomaisemat elinvoimaisina. Yksi vastaajista muotoili vastauksensa näin: *“Kiva silmälle niin kauan, kun peltoja viljellään”*. Lisäksi vastaajat saivat merkitä kartalle paikkoja, mistä avautuu heidän mielestään tärkeitä näkymiä. Merkintöjä tehtiin yhteensä 21 kappaletta 15 eri vastaajan toimesta. Näkymät sijoittuvat useimmiten yläville paikoille, josta aukeaa järvi- ja/tai peltomaisema.

litiä–Pulsan kaava-alueen vastauksissa korostuivat Korkea-Ahon ja Kaislasen eteläpuolen perinteiset maalaismaisemat, joiden alueelta oli merkitty myös muutama vanha rakennus. Muita merkittyjä kulttuurialueita olivat Vilkjärven kylä lähivesistöineen ja Valtatie 6:n pohjoispuolinen maaseutualue. Esille nostettiin myös Jängynjärven pallokorsu, Keltavuoren kalliomaalaukset, Pulsan asemaseutu, Tanin Pottikylä ja Kuppikivi Kaislasen eteläpuolella.



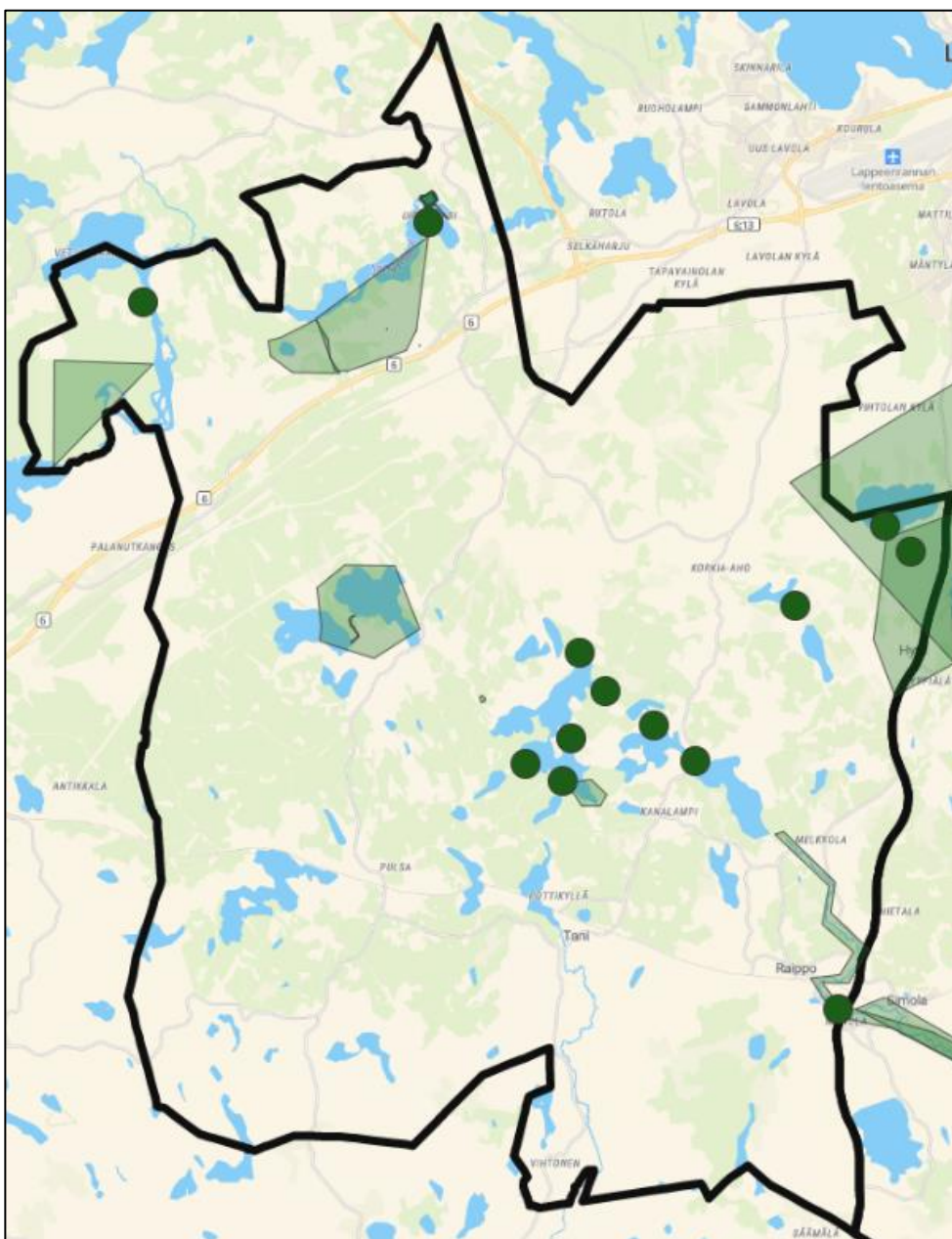
Kuva 2. Iitiä–Pulsan kulttuuriympäristökohteet ja maisemat

Iitiä–Pulsan alueelle tehtiin kuusi merkintää hienoista pelto- ja järvimaisemista. Vastaajien mukaan Myllylän kylän sekä Ylä- ja Ala-Kyynelmyksen väliselle alueelle sijoittuu kaunista peltomaisemaa. Tärkeitä järvimaisemia on merkitty alueen keskiosiin Humaljärven ja Pienen Pyhäkalan rannoille. Lisäksi Kotijärven pohjoispuolelle merkittiin näkymä vesistöön ja Monolan kylään.

2. LUONTOKOhteET

Tärkeitä luontokohteita ja -alueita merkittiin kaikille alueille verkkokyselyssä yhteensä 115 kappaletta 49 eri vastaajan toimesta. Vastauksissa korostettiin useita erilaisia luontoarvoja. Vastajat korostivat varsinkin vesilinnuille tärkeitä vesistö- ja ranta-alueita. Myös metsien ja lajien monimuotoisuuden suojeleu nostettiin vastauksissa esiin.

litiä–Pulsan kaava-alueella tehtiin eniten merkintöjä Jängynjärven alueelle, alueen keskiosien järvien rannoille ja Kaislasen eteläpuolelle. Kaislasen eteläpuoli, Jängynjärven pohjoisosat ja kotijärvi merkittiin tärkeiksi vesilintujen pesimäalueiksi. Jängynjärven tukinuittohistorian mainittiin olevan edelleen näkyvissä alueen vedenalaisessa ja -päällisessä maisemassa. Järven pohjoisosista merkittiin myös uponnut hylky ja eteläpuolelle kosteikko. Alueen keskiosien vesistöjen alueella korostettiin retkeilyä, kallioalueita ja upeaa metsikköä. Muita tärkeiksi merkittyjä luontoalueita olivat Vilkkjärven Tupavuori, Sarvijoki ja kaava-alueen luoteiskulmassa sijaitseva jyrkänne kalliomaalauksineen. Lisäksi vastauksissa toivottiin, että kaupunki suojeleisi Ahvenlammen puhtautta säilyttämällä sen luonnontilaisena. Useimmat mökkeilijät ovat käyttäneet lammen vettä talousvetenä.

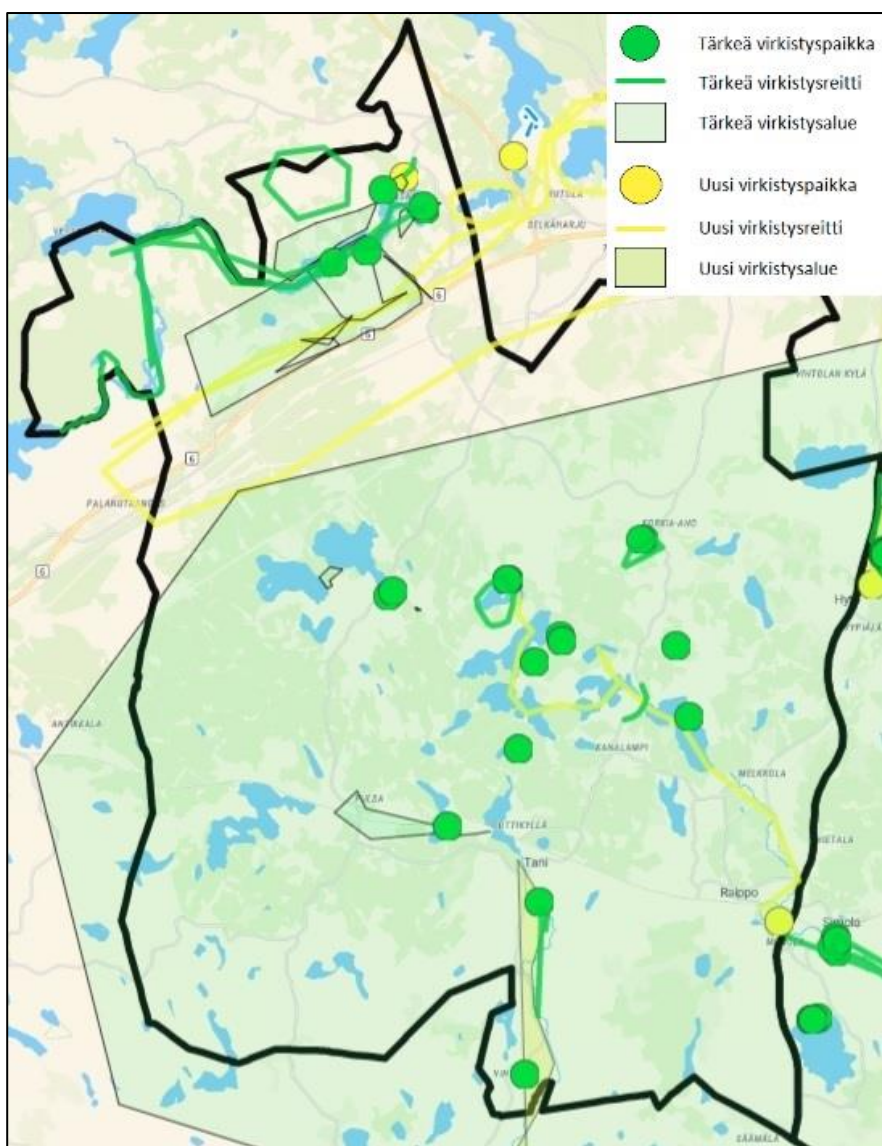


Kuva 3. litiä–Pulsan luontokohteet

3. VIRKISTYSKOHTEET

Tärkeistä virkistyspaikoista ja -alueista tehtiin kaikille alueille yhteensä 84 merkintää 53 eri vastaajan toimesta. Tämän lisäksi vastaajat merkitsivät 22 tärkeää virkistysreittiä. Lähes kaikki tärkeiksi koetut virkistysreitit sijaitsevat vesistöjen äärellä. Suuri osa virkistyspaikoista on uimarantoja, mutta myös useat retkeilypaikat saivat merkinnän. Vastaajat saivat myös tehdä merkintöjä uusista virkistyskohteista ja -reiteistä, joita tehtiin yhteensä 15.

Monet vastaajista korostivat litiä–Pulsan kaava-alueella Jängynjärven lähialueita tärkeinä ulkoilupaikkoina. Järven ympäristöstä nostettiin esille luonto-, hiihto- ja melontareittejä. Korkea-Ahon maastosta merkittiin urheilukenttä ja pururata. Tärkeiksi virkistysalueiksi koettiin myös Vilkjärvi, Valkjärvi, Pulsa ja Vilajoki. Monet alueen keskiosien vesistöjen virkistyspaikkamerkinnoistä olivat uimarantoja. Suuripyhäkalan luoteispuolinen Korkea-Ahon tien pätkä kuvailtiin kauniiksi, mutkittlevaksi ja alppimaiseksi tienosuudeksi. Mustjärven rannalle oli merkitty sauna.



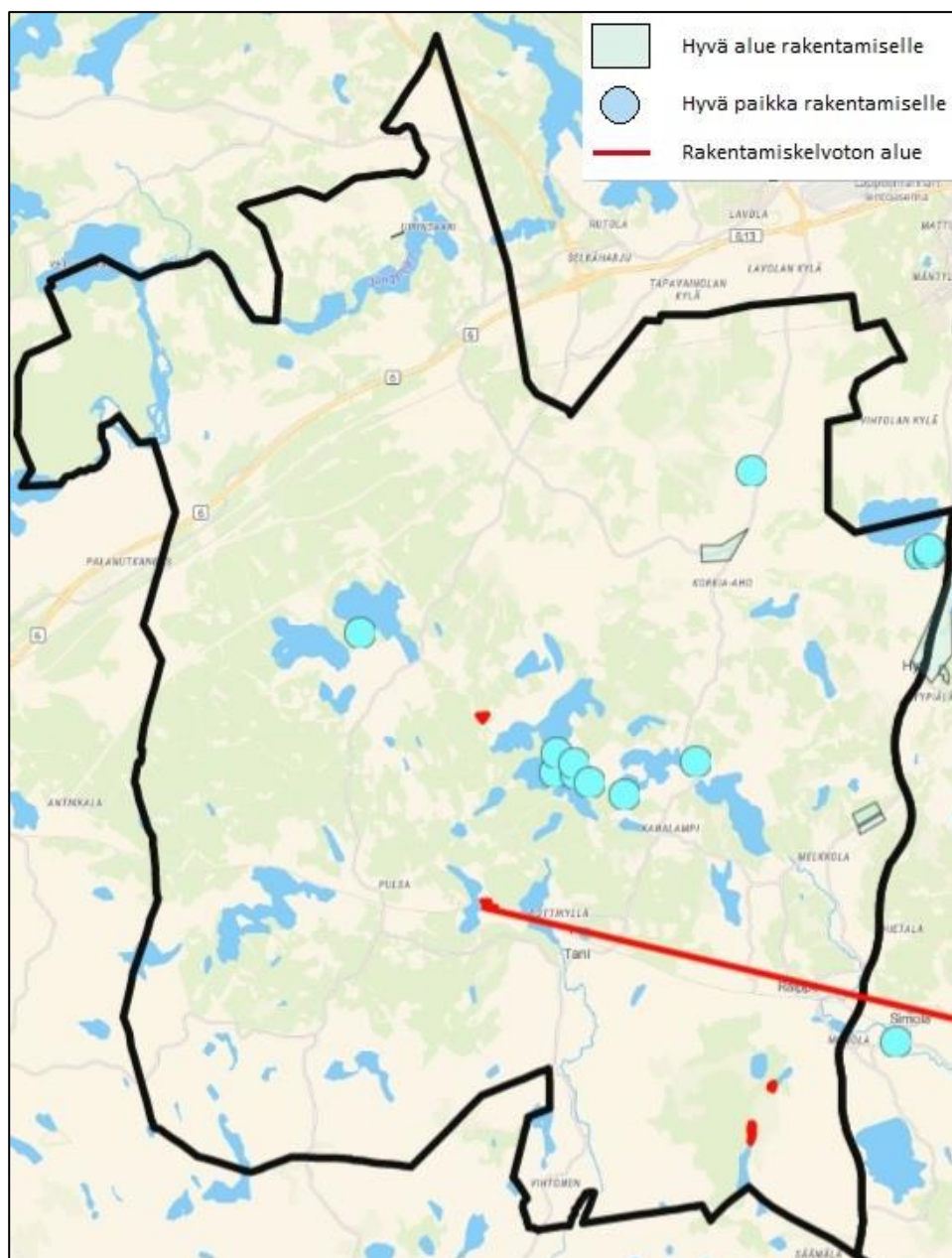
Kuva 4. litiä-Pulsan virkistyskohteet

Mustjärven ja Sarvijärven välisille vesistöille ehdotettiin uutta melonta- ja suppailureittiä. Jängynjärven alueelle tehtiin ehdotukset uusista polkupyörä- ja polkujuoksureiteistä, jotka kulkisivat Valtatie 6:n suuntaisesti. Kotijärven pohjoispuolelle ehdotettiin rakennettavaksi näköalatornia. Vilajokea voisi yhden vastaajan mukaan kehittää kalastusalueena. Ämmälänjoki sopisi yhden vastaajan mukaan luonnon monimuotoisuuskohteeksi.

4. RAKENTAMINEN KYLÄALUEILLA

Kaikki kyselyyn osallistuneet saivat merkitä kartalle hyviä rakennusalueita ja rakentamiskelvottomia paikkoja. Hyville rakennusalueille ja -paikoille tehtiin yhteensä 59 merkintää 34 eri vastaajan toimesta. Lisäksi vastaajat nostivat esille 16 rakentamiskelvotonta aluetta, joista valtaosa on joko soistunutta tai jyrkkää maastoa. Rakennuspaikoilla viitattiin ensisijaisesti omakotitalon tai mökin rakentamiseen. Vastaajat korostivat maanomistajien tasapuolista kohtelua rakennuspaikkoja osoitettaessa.

litiä–Pulsan alueelle rajattiin Korkea-Ahoon kolmen tien risteykseen paikka, johon alueen pientalorakentamista voisi laajentaa. Melkkolan koillispuolelle osoitettiin myös hyvä alue omakotitaloille Kanalammentien varrelta. Humaljärvelle merkittiin hyviä rakennuspaikkoja lomamökeille. Kaislasen eteläpuolelle merkittiin kolme paikkaa omakotitaloille. Rakentamiskelvottomaksi alueeksi merkittiin radan pohjoispuolinen alue, joka on vastaajan mukaan soistunutta. Osa Pitkä-Hiirisen ja Rato-Hiirisen rannoista on merkitty rakentamiskelvottomaksi turvepohjaiseksi maastoksi. Lisäksi Pulsanlammen rannalta merkittiin soinen alue ja alueen keskiosista kalliainen mäki, jonka vastaaja on lisännyt METSO-suojeluohjelmaan.



Kuva 5. litiä–Pulsan rakentaminen

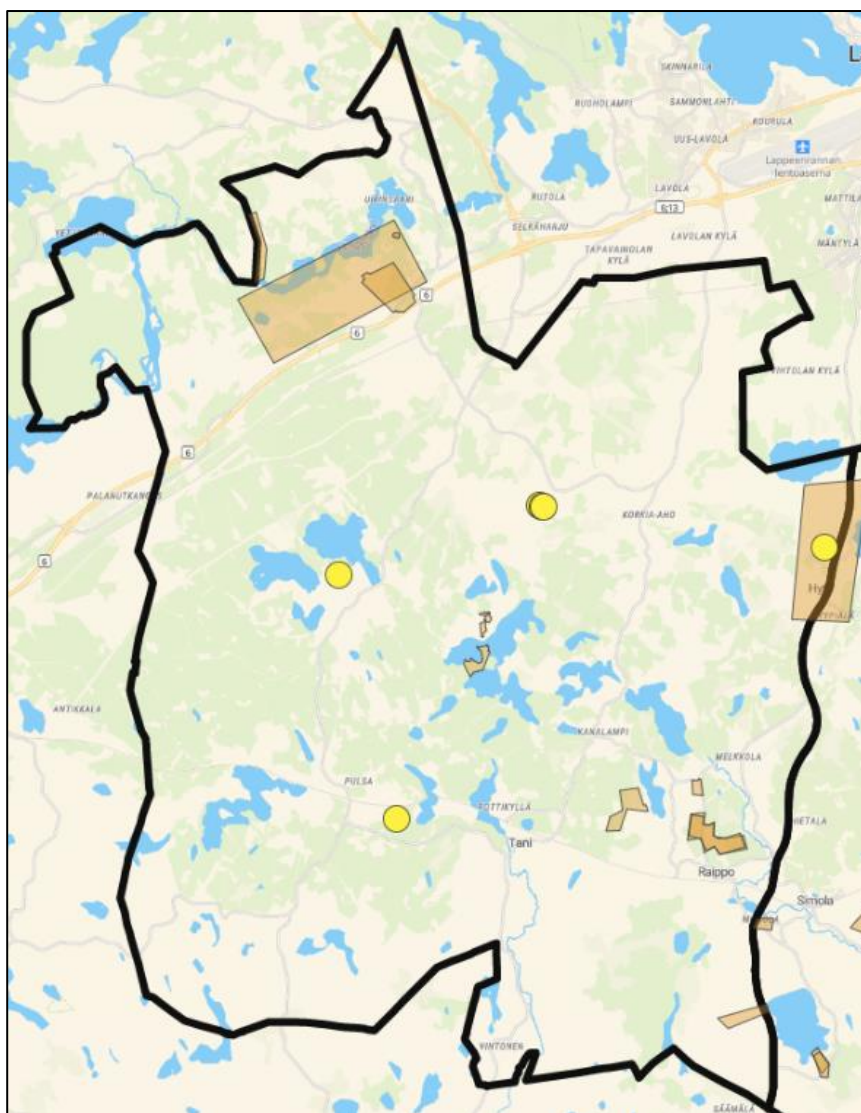
5. RAKENTAMINEN OMAN KIINTEISTÖN ALUEELLA

Oman kiinteistön kehittämiseen liittyviä karttavastauksia merkittiin verkkokyselyyn yhteensä 173 kappaletta. Suurin osa puhelimitse, sähköpostitse ja kirjeitse annetuista vastauksista koski oman kiinteistön kehittämistä. Oman kiinteistön kehittämistä koskevat vastaukset on annettu vain kaavoittajien käyttöön, eikä niitä siksi käsitellä koosteessa.

6. ELINKEINON HARJOITTAMINEN

Elinkeinon harjoittamiseen liittyviä alueita ja paikkoja merkittiin yhteensä 43 kappaletta 26 eri vastaajan toimesta. Lähes kaikki merkinnät liittyvät maa- ja metsätalouteen, joiden tulevaisuuden näkymiä pidettiin yleisesti hyvinä. Palautteissa oli maininta, että kaavoitus ei saa rajoittaa maa- ja metsätaloutta, eikä yksityisen maan käyttöä.

Iitiä–Pulsan alueella merkittiin sekä maa- että metsätalouden harjoittamiseen liittyviä tärkeitä alueita Jängynjärven eteläpuolelle ja Raipon pohjois- ja luoteispuolelle. Vaalimaantielle Hyvikään läheisyyteen merkittiin maatalouden lisäksi myös yritystoimintaa, mitä voisi vastaajan mukaan yrittää lisätä. Muita metsätalousalueita merkittiin Humaljärven ympäristöön ja alueen kaakkoiskulmaukseen. Uirinsaaren eteläpuolelle merkittiin soranottoalue ja Viikjärven eteläpuolelle aktiivisesti toimiva ratsastuskoulu. Korkea-Ahon länsipuolelle merkittiin kehittyvä luomukasvitila ja monialapalveluyritys.

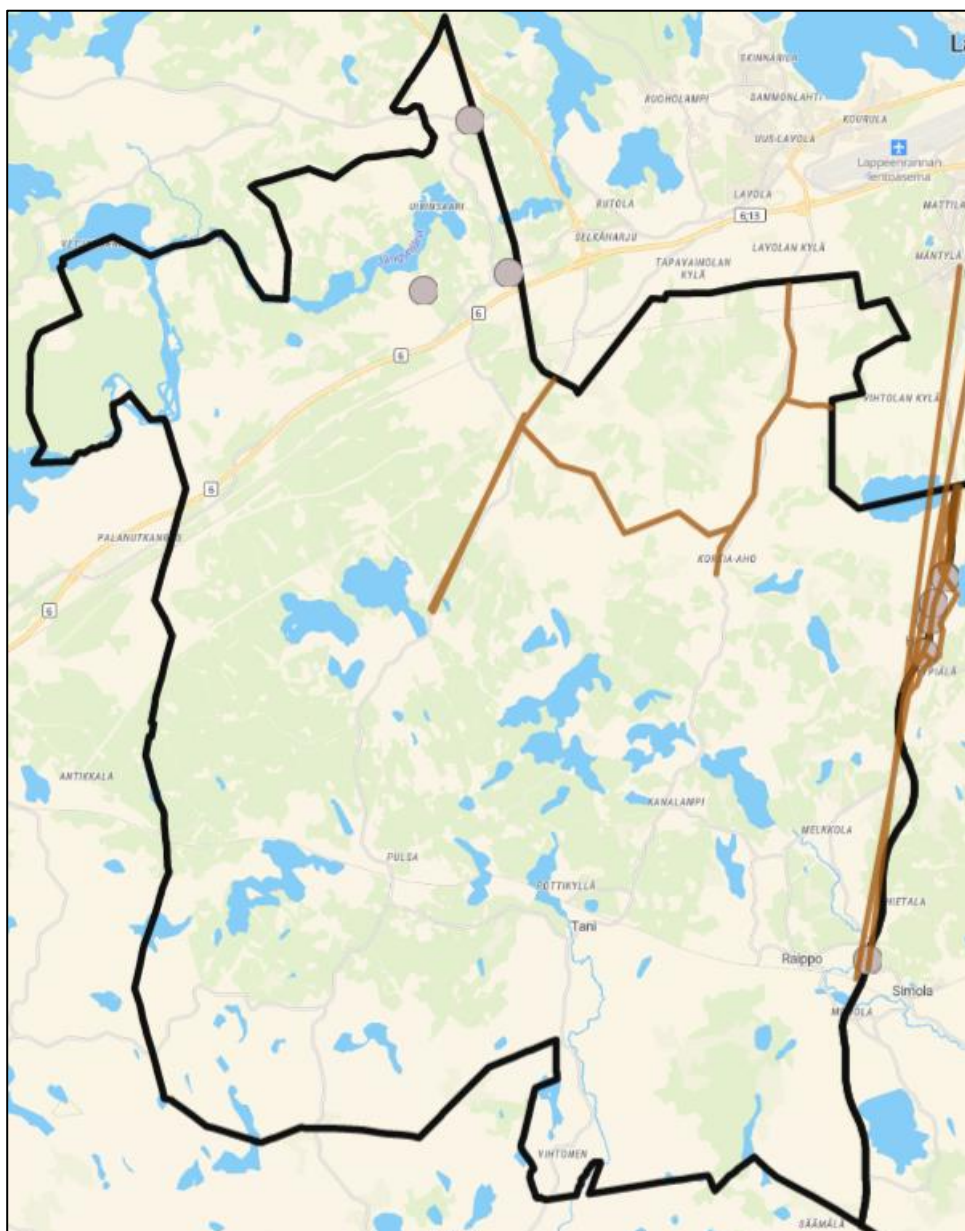


Kuva 6. Iitiä–Pulsan elinkeinon harjoittaminen

7. LIIKENNE

19 Vastaajaa teki yhteensä 34 karttamerkintää kehitettävistä liikennereiteistä ja -paikoista. Alueille on merkitty varsinkin useita toiveita uusista kevyen liikenteen väylistä. Vastauksissa korostuu myös teiden turvallisuus, koska useita tienpätkiä ja risteyskiä on merkitty turvattomiksi ja niihin on tehty parannusehdotuksia.

litiä–Pulsa ja Kasukkala–Vainikkalan välisellä rajalla kulkevalle Vaalimaantielle on tehty useita merkintöjä. Tien läheisyyteen toivotaan Lappeenrannan keskusta-alueelta Simolaan asti ulottuvaa kevyen liikenteen väylää. Tien leventämistä ja kunnostamista on myös toivottu. Vaalimaantien risteykset on merkitty vaaralliseksi Hytin kylän kohdalla ja tielle ehdotetaan alhaisempaa nopeusrajoitusta, parempaa valaistusta ja nopeusvalvontakameraa. Myös Hytin kyläalueelle toivotaan katuvalaistusta. Lisäksi tien reunaan toivotaan meluvallia, koska raskaan liikenteen melu kantautuu asutuksen piha-alueille. Korkea-Ahon tielle, Toikkalantielle ja Lemintielle toivotaan joko tien levennystä tai kevyen liikenteen väylää. Yhdessä vastauksessa pohdittiin, oliko Ylämaantien nopeusrajoituksen alentaminen välttämätöntä. Laakkolantien turvallisuus nostettiin myös vastauksissa esille.



Kuva 7. litiä–Pulsan liikenteen kehittäminen